

# Kostymekompendium



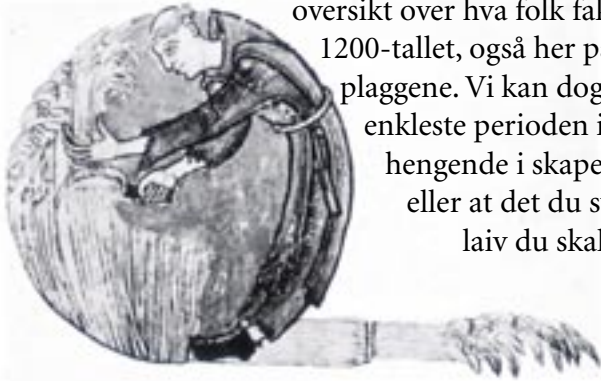
1202 -Kongen er død - lenge leve kongen.

Tilrettelagt av:  
Petter Bøckman & Stian Green



## Del 1: Antrekk i Norge på begynnelsen av 1200-tallet

Takket være både bevarte plagg og en drøss med illustrasjoner har vi ganske god oversikt over hva folk faktisk gikk med på slutten av 1100-tallet og begynnelsen av 1200-tallet, også her på berget. Det er derfor lett å lage virkelig gode kopier av disse plaggene. Vi kan dog berolige våre lesere med at dette trolig er den greieste og enkleste perioden i historien. Sannsynligheten er stor for at du har noe egnet hengende i skapet fra før av (hvis du har vært på middelalder/fantasylaiv før) eller at det du syr til denne laiven kan brukes på nær sagt en enhver annen laiv du skal på.



### Generelle trekk i motebildet i perioden

Alminnelige folk i Norge gikk fortsatt rundt i det de hadde gått i da vikingtiden sluttet, slik vi finner det avbildet på Bayux-teppet. Gutta hadde en knelang trøye med et belte i livet, jentene en ankellang trøye, gjerne litt innsvinget, også de med belte. Under trøya hadde guttene en brók av moderat vidde (omtrent som en moderne olabukse med dårlig passform), og fra islandske kilder vet vi at det hendte at også



ECKHART OG HANS FRUE UTHA ER ET GODT EKSEMPEL PÅ OVERKLASSE MOTE FRA DENNE TIDEN.

jentene tok på seg bukser når de skulle ri eller gjøre annet arbeide der lang kjole ville være upraktisk. Til daglig bruk var dog kjolen enerådende, og det å gå i bukser for jenter dengang kan sammenliknes med å gå i byen med møkkete arbeidskjeledress i dag. Gifte kvinner gikk med hodelin, og folk gikk generelt ikke barhodet utendørs.



MANN OG KVINNE FRA BAYEUX TEPPET - LEGG MERKE TIL DEN FRONTSNØRTE KAPPEN OG DE SMALE ERMENE PÅ VAMSEN.

Den lange moten, såkalt "bysantinsk mote" var begynt å dukke opp i de øverste lagene av samfunnet. Adel, kirkens og handelsmenn sørfra dukket av og til opp i ankellang kjortel. Folk som satt til hest splittet kjortelen opp til skrittet foran og bak for å kunne ri (omtrent som en moderne frakk). I mer sentraleuropeiske strøk kunne slike kjortler være av silke og brokade, mens her på berget krevde klima og økonomi mer robuste stoffer. Også adelskvinner kunne være influert av det bysantinske motebildet, men enormt vide ermer og en lag-på-lag look.





## Farger, pynt og kanting



NOK ET EKSEMPEL PÅ BYSANTISK MOTE. PYNTEDE BREDE BÅND BÅDE PÅ ERMENE OG NEDERST PÅ KJORTELEN.

Den vanligste måten å få utløp for forfengeligheit og pyntetrang på var ved å sy bånd av stoff i gilde farger nederst på ermer og nederkanten av trøya/kjolen. Disse kantebåndene kunne være broderte eller brikkevevede bånd, men enkle, énsfargede bånd i en eller annen kontrastfarge var også svært vanlig. Disse båndene kunne være ganske brede (opptil 15 cm) eller det kunne være flere bånd som løp parallelt.

Folk farget gjerne stoffene sine selv rundt om på gårdene. Rødt, grønt, gult og forskjellige brunfarger var vanlige og populære. Når man farger selv blir fargene gjerne litt blasse, så unngå de sterkest fargede stoffene i butikkene. Farger som var populære (men kan være litt vrient å komme over i dag) er beige, oker, og diverse mer eller mindre fekalte fargede mellomting mellom rødt, gult og brunt, samt diverse rosa og blå-lilla varianter. Ren blåfarge var verre å få til, og blåtøy måtte ofte kjøpes. Mørk brunt var populært. Denne fargen ble laget av eikebark og gjorde ullstoff motstandsdyktig mot møll, et ikke uvesentlig poeng i en verden der alle går i ull. Til kapper og arbeidstøy ble det gjerne brukt ufarget tøy i hvitt, grått, brunt eller brunsvart.

De fleste stoffene var ensfarget, men det gikk an å kjøpe brokadestoffer. Disse var gjerne importerte fra Bysants, med geometriske mønstre eller blomstermotiver, ikke ulike det du kan se på norske bunadsliv.





## I kaldt vær



GJETERE FRA TIDLIG 1200-TALL. TYPISK TIDSRIKTIG HETTE TIL VENSTRE.

Hetter og kapper var forholdsvis enkle. Vikingtidens firkantkapper var avløst av halvsirkelkapper spent på skulderen eller foran. Hetta var en separat bit med et passe stort slag, og uten strutt som ble så populær på 1300-tallet. Kappa ble holdt sammen av en enkel ringspenne eller endog en hyssisgump.

Hvor rart det enn kan høres er hodeplagg det viktigste å ha på seg i kaldt vær. Utendørs gikk folk alltid med lue eller hatt. Det er først i våre dager, der det meste foregår innendørs at man har sluttet å gå med hodeplagg. Runde og spisse luer var vanlige, og tovede ullhatter (en alminnelig rallarhatt vil gjøre susen) var fine for folk som jobbet utendørs i sol og regn. Jentene brukte mer skaut, pillehatter og laken –med-pannebåndvarianten. Gifte kvinner gikk med skaut også innendørs.

Hosene var begynt å komme på denne tiden, men hadde enda ikke erstattet bróka her i nord. De var gjerne knelange, holdt oppe med et par hosebånd. Hvorvidt bukse hadde full lengde under vet vi ikke, men det kan jo være greit å ha dobbelt lag med stoff på leggene i kaldt vær. Jenter hadde helt sikkert også hoser under kjolene, muligens helt opp til livet.

## På beina



TYPISK 11/1200 TALLS SIDESNØRT SKO SYDD I TYNT GEITESKINN.

Stort sett så kommer det vi vet om middelalderens sko fra byene, og det er ikke sikkert at landsbygdas sko var likedanne. Og sko i middelalderen hadde en mye dårligere kvalitet og kortere levetid enn dagens moderne fotbeskyttere. Man kan regne med at en gjennomsnittsperson i middelalderen forbrukte seks par sko i året. Skoene i middelalderen utviklet seg fra vikingtidens symmetriske, nesten helt like sko for høyre og venstre fot til mer avanserte utforminger av sålen og overlæret. En tydelig utvikling fra funnene fra Oseberg og Hedeby er at sålen blir smalere og mer passformet. Det var ganske vanlig med

ankelhøye støvler, spesielt for miltære og fattigfolk. En støvel beskytter jo bedre mot vann enn en lav sko. På 1100 og tidlig 1200 kan vi trekke fram to hovedtyper av sko. Remsnøringen som man kjenner fra helt tilbake til vikingtid var fortsatt veldig vanlig men det begynte å komme sidesnørte sko. Denne snøringen var som oftest på innsiden av skoens overlær. En annen motemessig forandring som kommer er snabelen. Den forekommer både som svakt markert og mer framtredden. Snabelen skal på 1100 tallet tydelig svinge mot fotens utside. Sko kan nå være mer pyntet enn før med kantebånd rundt fotåpningen og pynting av selve overlæret med bånd.

Sko for fattigfolk kan godt ha overlær i fiskeskinn, ullstoff eller never. Kun fantasien setter grenser.



KNAPPSLØYFESKO FRA DET 12-13. ÅRHUNDRE





## Del 2: Mønstre og sytips

På de følgende sidene er det vedlagt endel mønstre til både sko og klær. Man må ikke ha tidsriktige sko, men vi vel heller ikke se joggesko og moderne Ecco sandaler. Det finnes mange gode måter å skjule militærstøvler på. For eksempel ved å legge en snøring av et ullbånd rundt leggen og opp til knærne. Når det gjelder bruk av stoffer godtas det ikke bruk av syntetiske stoffer. Unngå helt bomull, men lin bomullsblandinger godtas. Alle ytterplagg bør sys i ull. Vår alles gode venn IKEA har rimelig ull og linstoff. Vær obs på at den hvite ullen til IKEA ikke er så veldig glad i å bli farget. Det er heller ikke et krav at klærne skal være håndsydd.

Underklær, skjorter og serker, skal ikke være lenger enn det plagget som er over. Med andre ord - du skal ikke ha en kant med skjorte hengende lenger ned enn kjortelen. Husk hodeplagg. Runde ”jøde”luer, hatter av diverse typer, toppluer etc er helt flott. Gifte kvinner skal bruke hodelin. Dette kan være så enkelt som et stoffstykke på cirka en gang en meter. For å finne ut hvordan dette skal sitte på hodet kan det være en idé å snakke med en innvandrerkvinn, da måten de fester sitt slør på kan minne om det vi har sett på illustrasjoner.

Alle skomønstrene er basert på størrelse 43. Forstørr mønster 1 med 300 % og du har et mønster i 43, mønster 2 og 3 forstørrer du 200%. Når du har et mønster i 43 har du et utgangspunkt for videre endring av størrelse på skoene. For hver størrelse øker eller minsker du med 3 %. Slik at størrelse 44 er 103%, 45 er 106%, 42 er 97% osv av mønsteret i størrelse 43. Før du begynner å kutte bør du være sikker på at skoen vil passe foten din. Det greieste da er å sørge for at foten får plass på sålen.

Nettsiden [www.historiska.se/histvarld](http://www.historiska.se/histvarld) har endel mer informasjon om klær og tilbehør. Ellers er det mulig å finne mye god informasjon på [www.costumes.org](http://www.costumes.org) og andre nettsider. Jeg ønsker dere lykke til, og husk at det er fullt mulig å diskutere kostymer og lignende på vårt forum på [forum.laiv.org](http://forum.laiv.org)

Følgende mønstre er med i dette kompendiet:

- 1: Remstøvel
- 2: Sidesnørt sko
- 3: Knappsløyfesko
- 4: Kjortel
- 5: Fattigmannsvams/skjorte
- 6: Hette
- 7: Halvsirkelkappe
- 8: Brok

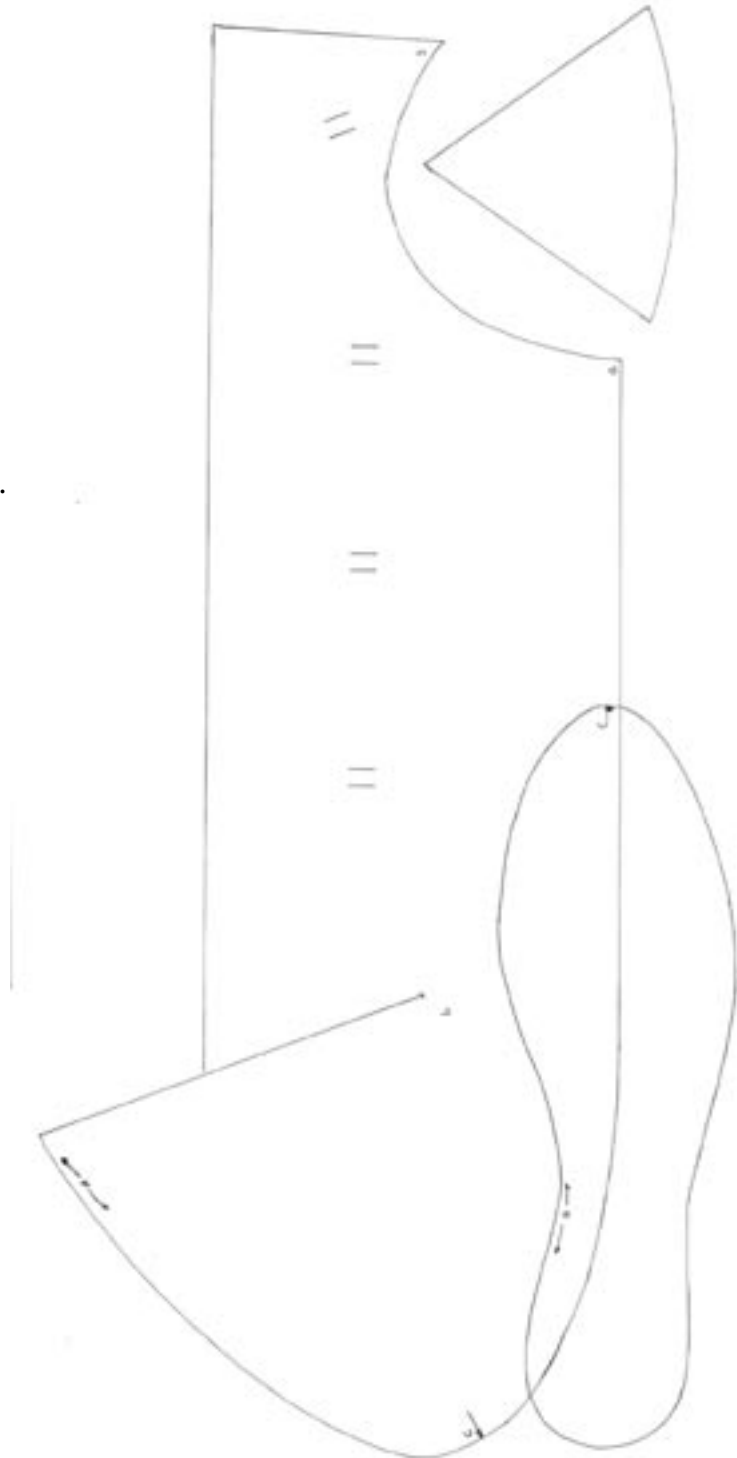


## Mønster 1: Remstøvel

### Syanvisning remstøvel

Skjær ut sålen og overlæret.

Remsnittene kan du lage ved å legge malen på overlæret og trykke gjennom med et stemjern. Gjør så i stand bes og hælkappe. Begynn å sy i tå partiet der det er merket med , sy først mot a. Sy så til cirka 5 centimeter før a. La trådene henge uten å knytte. Begynn så ved c og sy den andre veien. Når du kommer til hælen ta med hælkappen. Sørg for at den kommer så midt på som mulig. Når overlæret møtes skal den som kommer bakfra ligge nærmest sålen. Når sømmene møtes, dra og knyt. Sørg for å stramme til sømmene før du knytter. Legg skoene i bløt og vend dem. Når de har tørket (ikke hurtigtørk dem) syr du fast hælkappen. Den kan med fordel limes først. Sy deretter over vristen fra a til b. Planlegg sømmen slik at overlappingen blir 5 mm oppe på vristen. Følg så kanten med samme overlapp. Deretter er det bare å smøre inn skoene og tre i remmene.

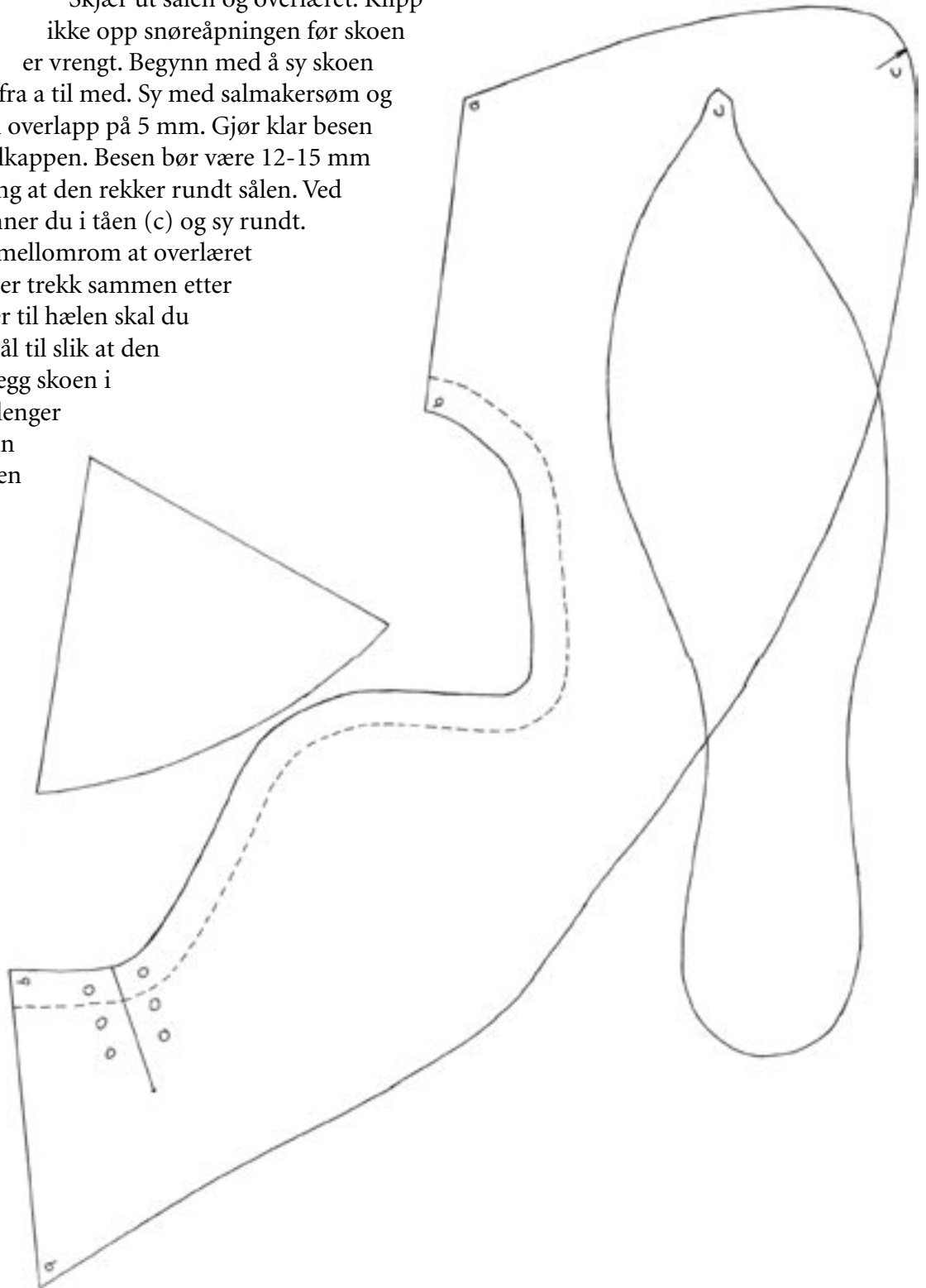


## Mønster 2: Sidesnørt sko

Syanvisning sidesnørt sko.



Skjær ut sålen og overlæret. Klipp ikke opp snøreåpningen før skoen er vrent. Begynn med å sy skoen fra a til med. Sy med salmakersøm og en overlapp på 5 mm. Gjør klar besen og hælappen. Besen bør være 12-15 mm bred og så lang at den rekker rundt sålen. Ved påsyng av sålen begynner du i tåen (c) og sy rundt. Kontroller med jevne mellomrom at overlæret virker spent. Strekk eller trekk sammen etter behov. Når du kommer til hælen skal du ha med hælappen. Mål til slik at den havner midt på bak. Legg skoen i bløt. Jo tykkere lær jo lenger må den ligge før du kan vrenge skoen. Når skoen er tørr kan du sy eller lime fast hælappen. Klipp så ut kantbåndene og lim dem med kjøttside mot kjøttside mot overlæret. Klipp så opp snøreåpningen og sy fast kantbåndet - gjerne med flotte farger.



## Mønster 3: Knappsløyfesko

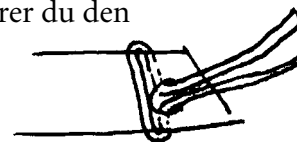
### Syanvisning knappsløyfesko

Samme som forrige sko fram til snøringen. Sy først a mot b og så d mot e med salmakersøm.



Gjør klar bes og begynn med tåen (c). Etter at skoen er vrent smører du den

inn. Gjør klar sløyfene. I den sløyfen som sitter på skoens utside klipper du opp en åpning som ligner et nøkkelhull. Klipp så til en smal reim ca. 15 cm



lang. Legg den på tvers over sløyfen på

innsiden av skoen innenfor hullet. La endene

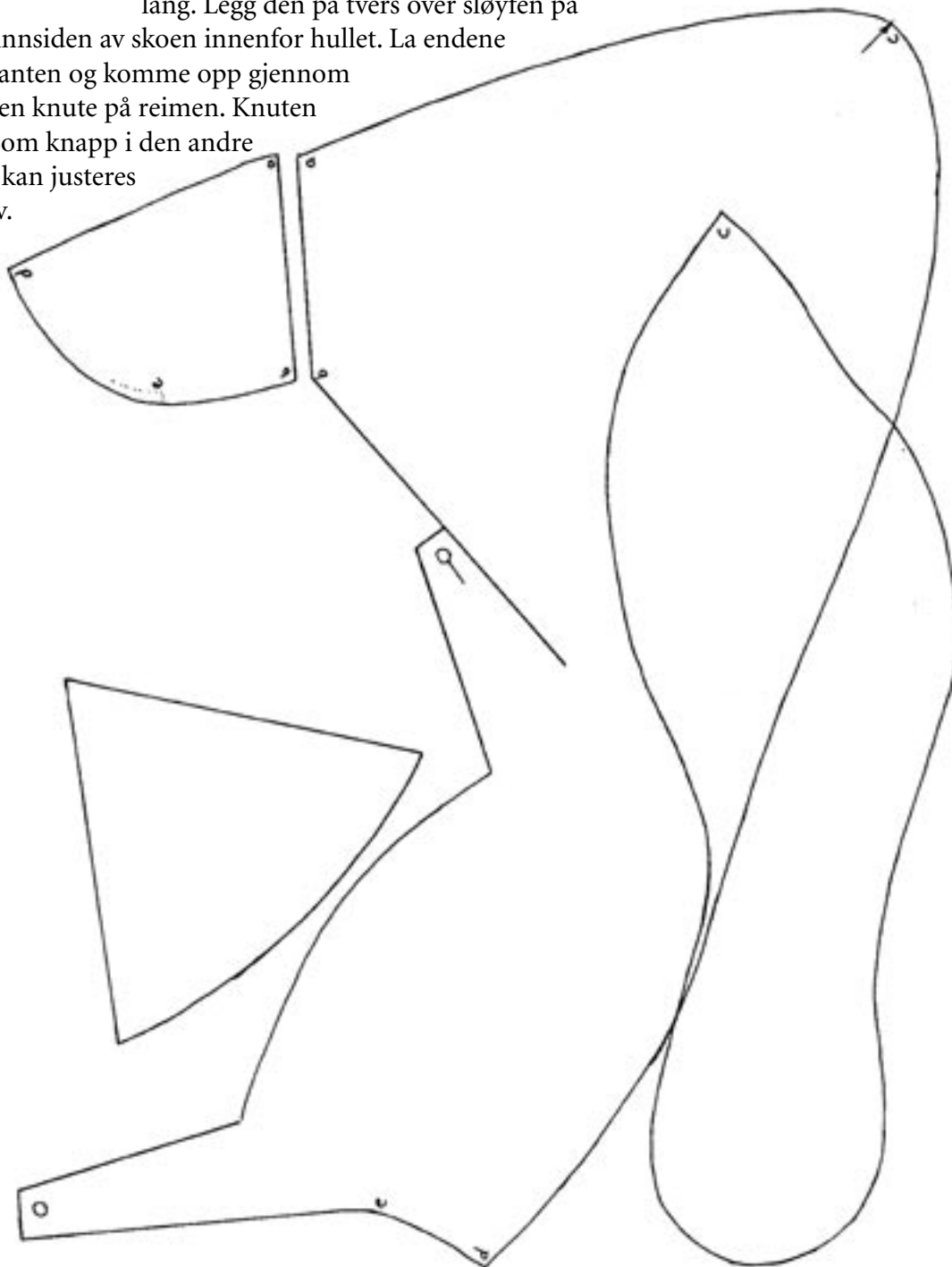
gå rundt kanten og komme opp gjennom

hullet. Slå en knute på reimen. Knuten

anvendes som knapp i den andre

sløyfen og kan justeres

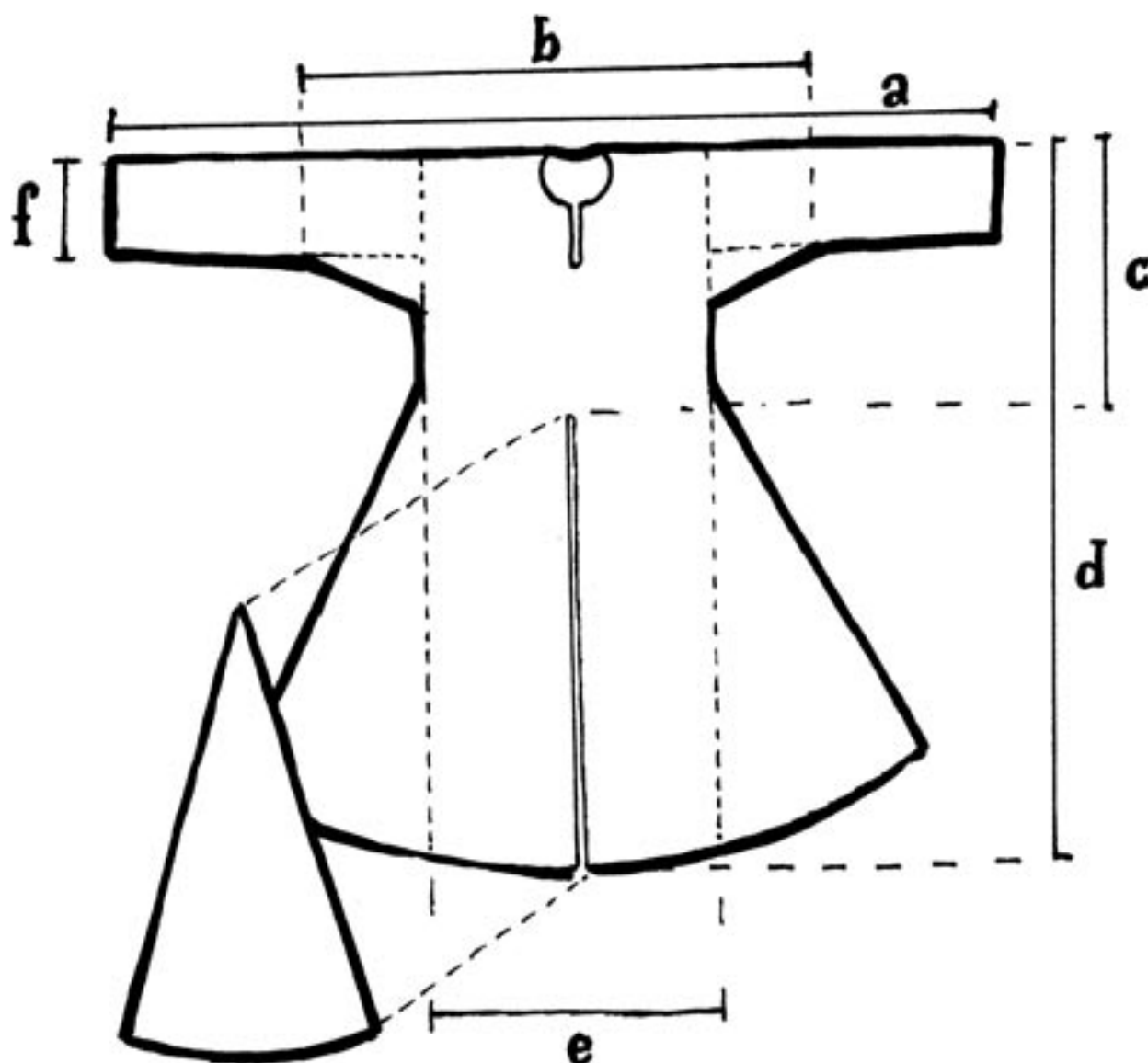
etter behov.







## Mønster 4: Kjortel - universalmønster for menn og kvinner.



Dette er et universalmønster for både menn og kvinner.

Målene:

a: Lengden håndbak til håndbak. Hvis dette blir for kort vil ermene bli for korte. Lag først hovedstykke (bredde= mål e), og legg på til armene blir lange nok

b: fra albu til albu. Kilene bør gå helt ut til albuene, hvis ikke blir det for liten plass til overarmene.

c: Man bør minst ha kiler i sidene, og helst også foran og bak. Lengden c skal være fra skuldrene til solar plaxus på jenter, og fra skuldre til navlen for gutta. Plagget skal ha et ganske høyt liv. Store forskjeller på gutte og jenteklær var det ikke. Det hendte faktisk at jenter arvet bestefar og gutter bestemor. Mannsklær kan ha en enkel splitt foran og bak istedet for kile for å kunne ri. En ridesplitt skal gå omtrent til skrittet

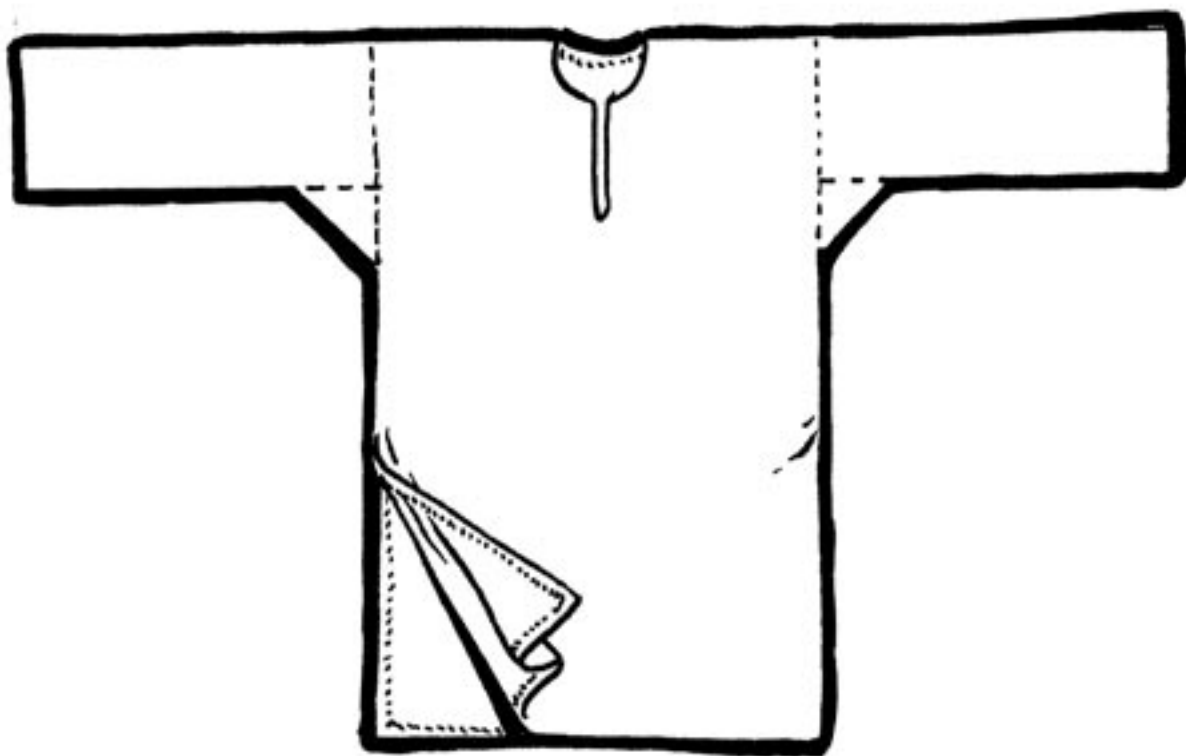
d: Kjoler var ankellange, eller enda lengre. Rike menn hadde også lange plagg. Mange tegninger fra perioden som ved første øyekast ser ut som kvinner er faktisk menn. Med mindre mann er lutfattig, bør kjortelen gå til nedenfor knærne. Husk at det går med endel stoff når den skal poses over beltet.

f: 15-20 cm, litt avhengig av hvor tjukke underarmer du har.

Generelt: Moten rundt 1200 var ganske androgym, med litt store, posete klær som skjulte det meste av fasongen. Belter var vanlig, men ikke absolutt nødvendig for menn, og også brukt av en del kvinner.



## Mønster 5: Fattigmannsvams/skjorte

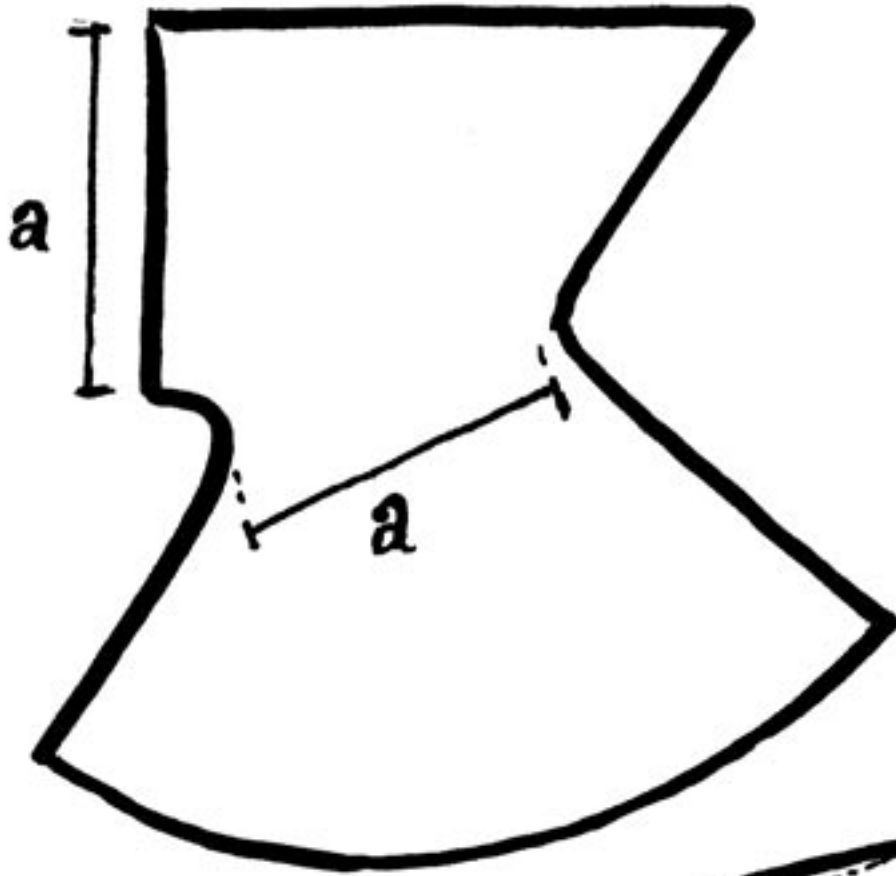


Målene på denne fattigmannsvamsen er det samme som for kjortelen, men bevegelighet for beina er besørget ved splitt i sidene. Dette mønsteret er stoffbesparende og meget lett og sy, men var defintivt gammeldags og fattigslig rundt 1200. En fattigmannsvams kan være litt kortere, omtrent til midt på låret, splitten går så langt som nødvendig for bevegelsesfrihet.

Skjorte: Begge disse mønstrene kan brukes som underskjorte for både kvinner og menn, slik at man slipper å ha ullkjortelen/vamsen rett på huden. På den med kiler kan det være fint å fjerne kilen foran og bak. Skjorter bør sys i fin ull eller lin.



## Mønster 6: Hette



Hetta skal være uten strutt, og skal ikke være sydd fast i kappen.

Mål a: Lag en ring av hyssing så stor at du lett får den over hodet. Halvparten av denne hyssingen er lik mål a.

Hetta består av to like stykker, sydd sammen som vist. Den kan godt fores.

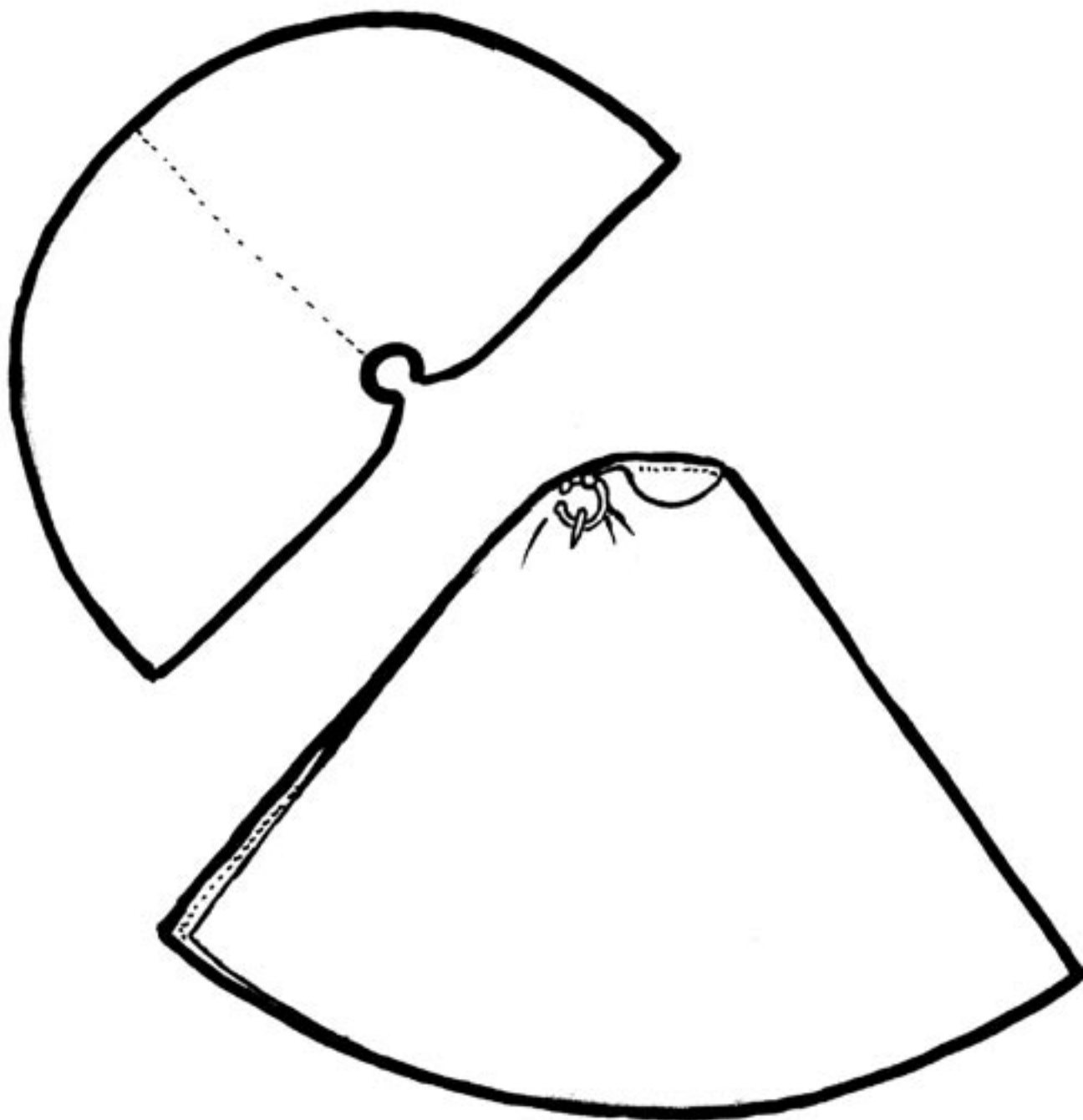




## Mønster 7: Kappe

Dette er en litt avansert halvsirkelkappe. De fleste klarte seg med en enkel halvsirke, men vil du ha noe med litt mer passform har du et mønster her.

Halsåpningen og de litt skråkuttede kantene skal gi kappa bedre passform over skulderen. Kappa festes med en spenne, eller med to bånd som knytes. (Se bildet av baron Eckhardts og baronesse Utha). Kappa bør minst gå til knes.





## Mønster 8: Brok



Skrittkile

Denne trenger ingen mer presentasjon. Husk skrittkilen, hvis ikke sprekker buksa lett. Broken bør sys i tynn ull eller lin.





## Kilder

Mesteparten av bildematerialet er skamløst rippet fra:

Boucher, F (1966)- A History of Costmue in the West. Flammarion, Paris

Grinder – Hansen, P (red.) (1996) – Margrete 1. Nordens Frue og Husbond. Danmark Nasjonal Museum, København

Øvrige Kildemateriale er:

Belseth, H. J & al. (1992) Vintersimulering '92. Kompedium. Ravn, Oslo

Eriksson, S. (1998) Skoboken – tio modeller från vikingatid och medeltid, Tre Kannor förlag, Gävle

Gutarp, E. M. (1994) Hurusom man sig klädde. Gotlands Fornsal Russi III, Visby

Hjort Guttu, H & al.(1995) Ravns kostymekompedium for vintersimuleringen 1995. Ravn, Oslo

Hjort Guttu, H & al. (1994) Kostmyekompedium for vintersimuleringen 1994. Ravn, Oslo

Sturlason, S (ca. 1237) Kringla Heimsins. Reykholt, Island

